



D40/D40X ファームウェア バージョンアップの手順について - Windows 版 -

いつもニコン製品をご愛用いただき、ありがとうございます。
ここでは D40 および D40X のファームウェアバージョンアップについて説明しています。
なお、ニコンサービス機関でのバージョンアップも承っております。
ご使用の環境などでファームウェアをバージョンアップできないお客様はご利用ください。

カメラのファームウェアバージョンアップは、次の手順で行います。

D40 および D40X のファームウェアには「A」と「B」の二種類がありますが、今回はファームウェア「A」のみをバージョンアップします。

1 準備します P.2

ファームウェアのバージョンアップに必要な機材等を説明します。

2 カメラのファームウェアバージョンを確認します P.2

カメラのファームウェアバージョンを確認する手順を説明します。

3 ファームウェアのダウンロードとファイルの確認をします P.3

カメラの新しいファームウェアをホームページよりダウンロードする手順を説明します。
※ Windows Vista の画面にて説明しています。

4 ファームウェアをコピーします P.4

ダウンロードした新しいファームウェアを、SD メモリーカードにコピーする手順を説明します。
※ Windows Vista の画面にて説明しています。

5 ファームウェアをバージョンアップします P.8

ファームウェアをバージョンアップする手順を説明します。

ご注意

ファームウェアのバージョンアップ中に「カメラの電源を OFF にする」「カメラのボタン類の操作をする」などを行うと、カメラの故障の原因となりますので、そのような操作は絶対に行わないでください。

なお、ファームウェアのバージョンアップが正常に終了せず、カメラが正常に起動しなくなった場合は、ニコンサービス機関にお問い合わせください。

1

準備します


カメラのファームウェアをバージョンアップするには、下記のものが必要になります。

- ・カメラ本体
- ・USB ケーブル UC-E4、またはカードリーダー
- ・電源は次のいずれかを用意します。
 - AC アダプター EH-5/EH-5a およびパワーコネクター EP-5
 - フル充電した Li-ion リチャージャブルバッテリー EN-EL9/EN-EL9a
- ・カメラでフォーマット（初期化）した、弊社動作確認済み SD メモリーカード（以下、メモリーカード）
- ・カメラの使用説明書

2

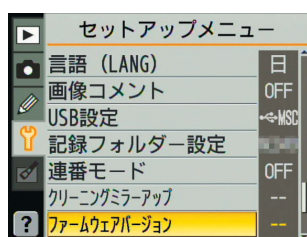
カメラのファームウェアバージョンを確認します

1 カメラの電源を ON にします。

2 カメラのメニューボタン  を押し、[セットアップメニュー] の [メニュー表示切り換え] から [フルメニュー] を選択します。

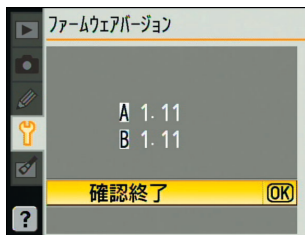


3 [セットアップメニュー] から [ファームウェアバージョン] を選択します。



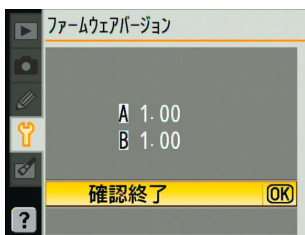
4 カメラのファームウェアバージョンが表示されます。

< D40 の場合 >



「A」と「B」のファームウェアのバージョンが【1.11】であることを確認してください。【1.11】より前のバージョンの場合は、それぞれを【1.11】にバージョンアップしてから、【1.12】にバージョンアップしてください。

< D40X の場合 >



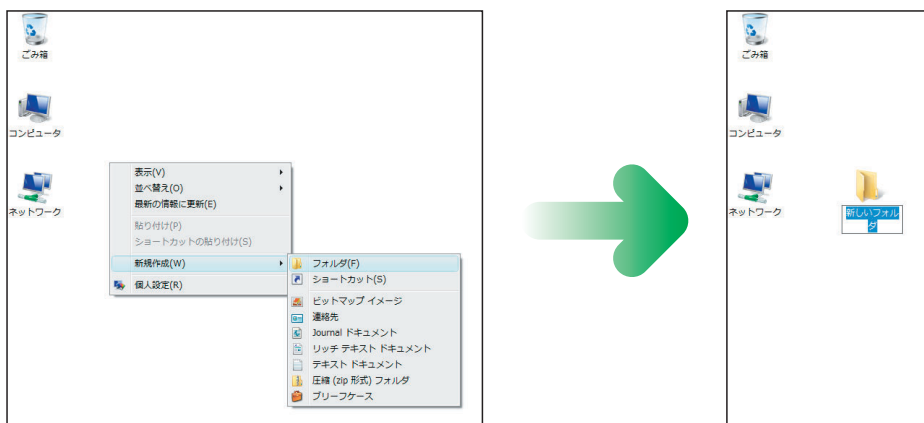
「A」と「B」のファームウェアのバージョンが【1.00】であることを確認してください。

5 OK ボタン **OK** を押して、カメラの電源を OFF にします。

3

ファームウェアのダウンロードとファイルの確認をします

1 ハードディスクに適切な名前のフォルダを新規作成します。



- デスクトップ上で右クリックし、[新規作成] から [フォルダ] を選択すると、「新しいフォルダ」が作成されます。
- 「新しいフォルダ」に適切な名前をつけます。

2 ファームウェアを前記フォルダにダウンロードします。

ダウンロードページの【同意してダウンロード開始】上で右クリックします。[対象をファイルに保存]を選択し、1で作成した「フォルダ」を指定して、ダウンロードします。

3 ダウンロードしたファイルを解凍します。

- ダウンロードしたファイルをダブルクリックし、解凍を実行します。



D40 用ファームウェア
【F-D40-V112W.exe】

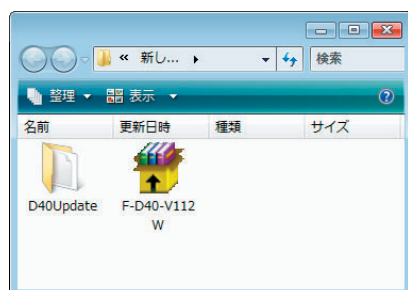


D40X 用ファームウェア
【F-D40X-V101W.exe】

- 解凍が実行されると下記の内容の【D40Update】フォルダまたは【D40XUpdate】フォルダが作成されます。

< D40 の場合 >

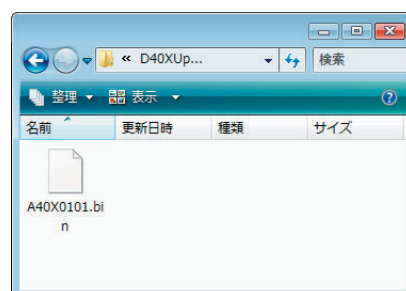
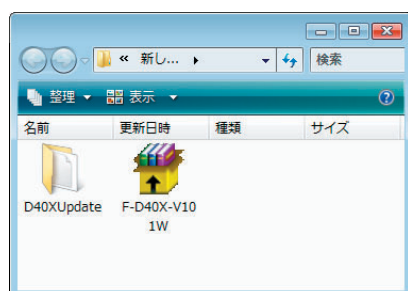
AD400112.bin : ファームウェア「A」本体



「D40Update」
フォルダの内容

< D40X の場合 >

A40X0101.bin : ファームウェア「A」本体



「D40XUpdate」
フォルダの内容

4 ファームウェアをコピーします

メモリーカードへファームウェアをコピーする方法は、カメラを USB ケーブルでパソコンと接続して行う方法と、カードリーダーを使用する方法があります。

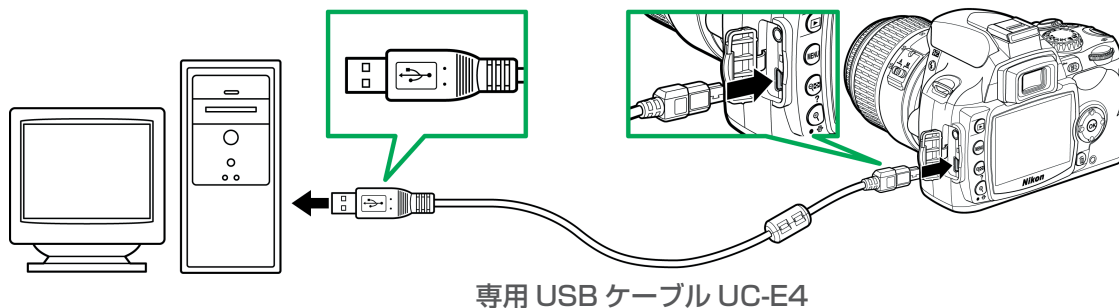
【カメラを USB ケーブルでパソコンと接続する場合】

必ず AC アダプター EH-5/EH-5a とパワーコネクター EP-5 の組み合わせ、またはフル充電した Li-ion リチャージャブルバッテリー EN-EL9/EN-EL9a をご使用ください。

- 1 カメラの電源が OFF の状態で、フォーマット済みのメモリーカードをカメラに挿入します。フォーマット（初期化）の方法については、カメラの使用説明書をご覧ください。
- 2 カメラの電源を ON にし、カメラの USB 通信方式を [Mass Storage] に設定します。
 - ・カメラのメニューボタン **MENU** を押し、[セットアップメニュー] の [USB 設定] を選択して、[Mass Storage] に設定してください。



- 3 カメラの電源を OFF にし、USB ケーブルを使用してカメラとパソコンを接続します。



- 4 カメラの電源を ON にします。*
 - パソコンに Nikon Transfer がインストールされている場合
ご使用の環境によっては、Nikon Transfer が起動します。[ファイル] メニューから [終了] を選んで終了します。
 - パソコンに PictureProject がインストールされている場合
ご使用の環境によっては、PictureProject Transfer が起動します。[キャンセル] ボタンをクリックして終了します。

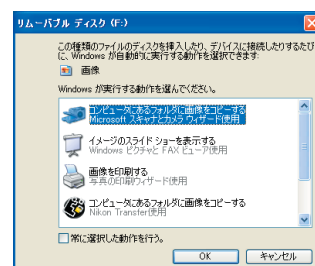
※ Windows Vista の場合

Windows Vista の設定によっては、[自動再生] ダイアログが表示されます。この場合は **X** ボタンをクリックします。



※ Windows XP の場合

Windows XP の設定によっては、[リムーバブル ディスク] ダイアログが表示されます。この場合は [キャンセル] ボタンをクリックします。

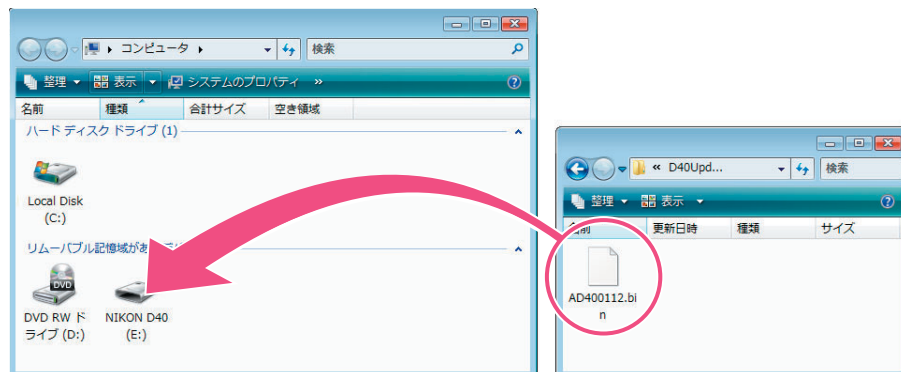


5 ファームウェアをコピーします。

- a. コンピュータ (Windows XP では「マイコンピュータ」) を開くと「NIKON D40」または「NIKON D40X」アイコンが表示されます。

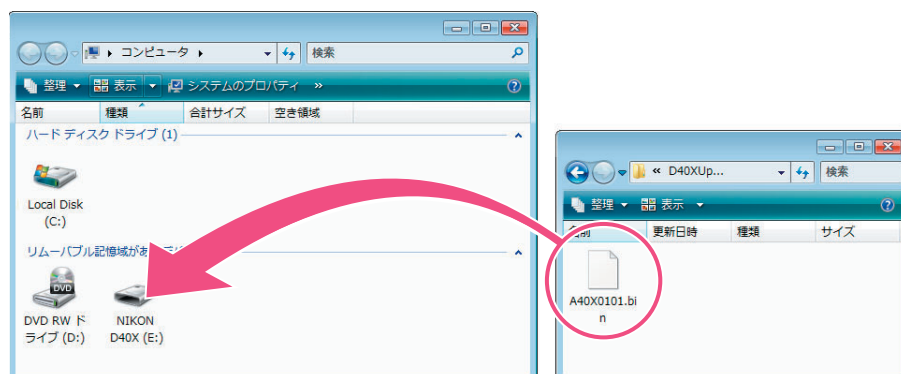
< D40 の場合 >

「D40Update」フォルダ内の「AD400112.bin」ファイルを「NIKON D40」にコピーします。



< D40X の場合 >

「D40XUpdate」フォルダ内の「A40X0101.bin」ファイルを「NIKON D40X」にコピーします。



- b. コピー終了後、「NIKON D40」または「NIKON D40X」アイコンを開いて、内容を確認します。

< D40 の場合 >

「AD400112.bin」ファイルがコピーされていれば完了です。

< D40X の場合 >

「A40X0101.bin」ファイルがコピーされていれば完了です。

6 接続を終了します。

カメラの接続を終了する方法については、カメラの取扱説明書の「【接続編】パソコンやプリンター、テレビに接続しよう」の「画像をパソコンに転送する」をご確認ください。

ご注意

ファームウェアは、「NIKON D40」または「NIKON D40X」アイコンのルートディレクトリ(一番上の階層)に必ずコピーしてください。「NIKON D40」または「NIKON D40X」アイコン内にフォルダを作成してコピーすると、カメラがファームウェアを認識できなくなります。

【カードリーダーを使用する場合】

1 フォーマット済みのメモリーカードを、パソコンに接続したカードリーダーへ挿入します。*

- パソコンに Nikon Transfer がインストールされている場合
ご使用の環境によっては、Nikon Transfer が起動します。[ファイル] メニューから [終了] を選んで終了します。
- パソコンに PictureProject がインストールされている場合
ご使用の環境によっては、PictureProject Transfer が起動します。[キャンセル] ボタンをクリックして終了します。

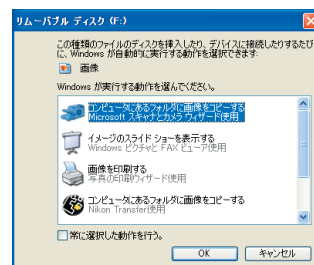
※ Windows Vista の場合

Windows Vista の設定によっては、[自動再生] ダイアログが表示されます。この場合は  ボタンをクリックします。



※ Windows XP の場合

Windows XP の設定によっては、[リムーバブル ディスク] ダイアログが表示されます。この場合は [キャンセル] ボタンをクリックします。



2 ファームウェアをコピーします。

ファームウェアをコピーする手順については、【カメラを USB ケーブルでパソコンと接続する場合】の 5 をご覧ください。

3 メモリーカードをカードリーダーから取り出します。

「NIKON D40」または「NIKON D40X」アイコン上で右クリックします。

[取り出し] を選択して、メモリーカードをカードリーダーから取り出します。

ご注意

ファームウェアは、「NIKON D40」または「NIKON D40X」アイコンのルートディレクトリ（一番上の階層）に必ずコピーしてください。「NIKON D40」または「NIKON D40X」アイコン内にフォルダを作成してコピーすると、カメラがファームウェアを認識できなくなります。

5

ファームウェアをバージョンアップします

ファームウェアのバージョンアップ中に下記の操作や状態になると、カメラが起動しなくなるおそれがあります。操作には充分ご注意ください。

- ・メモリーカードを抜く。
- ・カメラの電源を OFF にする。
- ・カメラのボタン類を操作する。
- ・レンズの取り付け・取り外しを行う。
- ・AC アダプターを外す。
- ・電池を取り出す。
- ・強い電波や磁気などのノイズが入る。

1 カメラにファームウェアをコピーしたメモリーカードを挿入します。

2 カメラの電源を ON にします。

3 カメラのメニューボタン **MENU** を押し、[セットアップメニュー] から [ファームウェアバージョン] を選択します。



4 カメラのファームウェアバージョンが表示されます。
[バージョンアップ] を選択し、マルチセレクターの▶を押します。



D40 の場合

D40X の場合

5 バージョンアップ画面が表示されます。
[はい] を選択し、OK ボタン **OK** を押してバージョンアップを実行します。



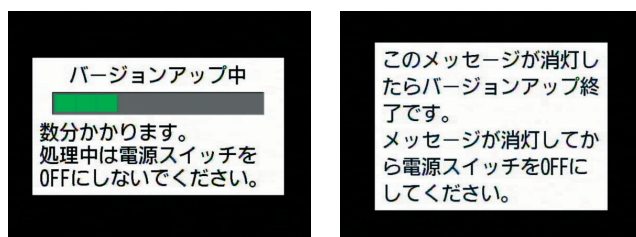
D40 の場合

D40X の場合

6 「バージョンアップ中」と表示されます。

- ・ファームウェアのバージョンアップには、2、3分程かかります。なお、場合によっては、5分程かかることがあります。故障ではありません。

バージョンアップが終了すると、メッセージが消灯します。

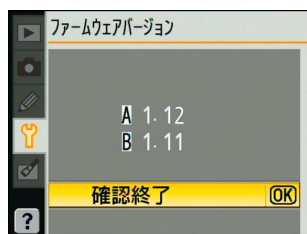


7 バージョンアップの確認

- ・メッセージが消灯したらカメラの電源を OFF にし、メモリーカードを取り外します。
- ・「**2** カメラのファームウェアバージョンを確認します」の方法で、バージョンを確認します。

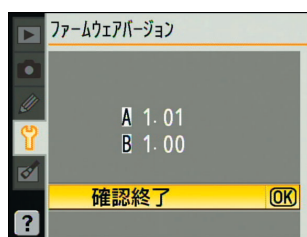
< D40 の場合 >

ファームウェア「A」のバージョンが【1.12】になっていれば、バージョンアップが正常に終了しています。



< D40X の場合 >

ファームウェア「A」のバージョンが【1.01】になっていれば、バージョンアップが正常に終了しています。



- ・バージョンアップが正常に終了しなかった場合は、ニコンサービス機関へお問い合わせください。

8 メモリーカードをフォーマット（初期化）します。

9 USB 通信方式を変更した場合は、設定を戻します。

以上でファームウェアのバージョンアップは終了です。