

디지털 일안 리플렉스 카메라 펌웨어 업그레이드 순서에 대하여 (Mass Storage 대응 기종)

- Mac 판 -

니콘 제품을 애용해 주셔서 대단히 감사합니다.

여기에서는 이번 다운로드 대상이 되는 니콘 디지털 일안 리플렉스 카메라의 펌웨어 버전 업그레이드에 대해 설명하고 있습니다.

그리고 니콘 서비스센터에서의 업데이트도 받고 있으므로 사용하시는 환경 등으로 펌웨어를 업데이트할 수 없는 사용자는 이용하여 주십시오. 사용하시는 카메라 사용법은 사용설명서를 읽어 주십시오.

[A]와 [B] 2 종류의 펌웨어가 제공될 경우에는 펌웨어 [A]를 업데이트한 후 아래 순서의 4~5를 반복하여 펌웨어 [B]도 업데이트하여 주십시오. [A] 또는 [B] 하나만 제공될 경우에는 아래 순서의 4~5를 반복할 필요가 없습니다.

주의

펌웨어를 업데이트하는 중에 [카메라의 전원을 OFF로 설정] [카메라의 버튼 종류를 조작] 등을하면 카메라 고장의 원인이 되므로 절대 그러한 조작을 하지 마십시오.

또한, 펌웨어 업데이트가 정상적으로 종료되지 않고 카메라가 정상적으로 기동되지 않는 경우에는 당사 서비스센터에 문의하여 주십시오.

1 준비합니다

카메라의 펌웨어를 업데이트하려면 다음과 같은 것이 필요합니다.

- 카메라 본체
- 업데이트 순서에 따라 다음 중 하나를 준비합니다
 - 사용하시는 카메라에 대응하는 USB 케이블 및 PC
 - 사용하시는 메모리 카드에 대응하는 카드 리더 및 PC 또는 카드 슬롯이 내장된 컴퓨터
- 전원은 다음 중 하나를 준비합니다
 - 사용하시는 카메라에 대응하는 AC 어댑터
 - 사용하시는 카메라에 대응하는 완전히 충전된 Li-ion 재충전식 배터리
- 카메라로 포맷*(초기화)한 니콘 동작확인 완료 메모리 카드
 - ※ 메모리 카드를 포맷하면 메모리 카드내의 데이터가 모두 삭제됩니다. 메모리 카드 안에 필요한 데이터가 남아 있을 경우 포맷하기 전에 PC 등에 복사해 두십시오.
- 카메라의 사용설명서

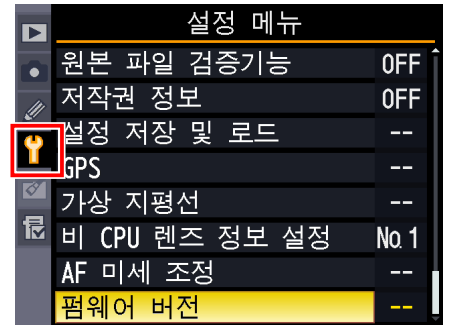
2 카메라의 펌웨어 버전을 확인합니다

※ 카메라 기종에 따라 표시되는 화면이 다를 수 있습니다.

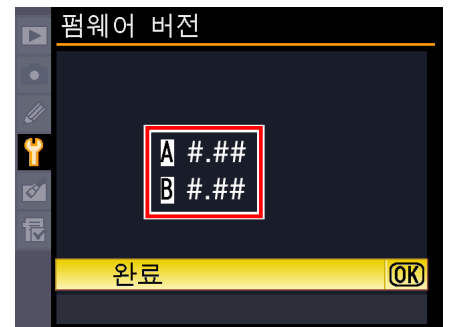
1 카메라의 전원을 ON으로 합니다.

2 카메라의 메뉴버튼 **MENU**을 누르고 메뉴화면을 표시합니다.

3 [설정메뉴]에서 [펌웨어 버전]를 선택합니다.



4 카메라의 펌웨어 버전이 표시됩니다.
버전이 업그레이드 대상인지를 확인하여 주십시오.
※ #.## 에는 펌웨어 버전이 표시됩니다.



5 버전 확인 후, 카메라의 전원을 OFF로 합니다.

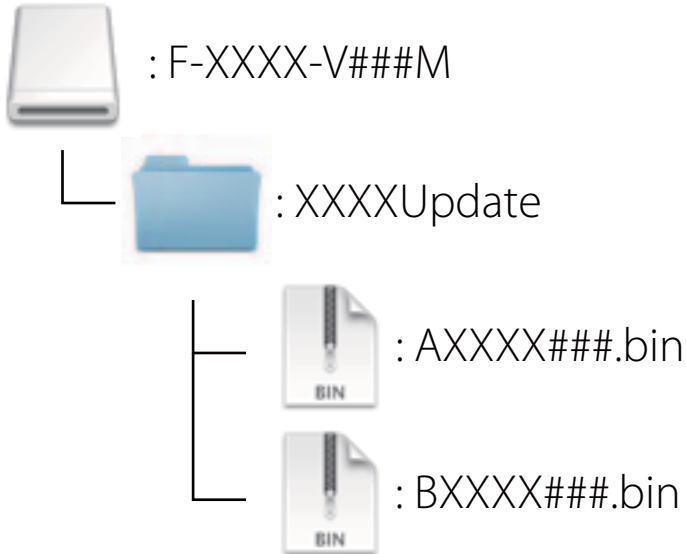
3

펌웨어의 다운로드와 파일을 확인합니다

- 다운로드 페이지의 【동의 하에 다운로드 시작】을 클릭하면 【F-XXXX-V###M.dmg】가 다운로드 됩니다.
※ XXXX 에는 카메라의 기종이, ###에는 펌웨어 버전이 표시됩니다.
- 다운로드하면 데스크톱 상에 디스크 이미지가 마운트 됩니다. 디스크 이미지의 내용은 아래와 같습니다.

AXXX###.bin: 펌웨어 [A] 본체

BXXX###.bin: 펌웨어 [B] 본체



※ 펌웨어에 따라 [A] 또는 [B] 하나만 제공될 수가 있습니다.

4

펌웨어를 복사합니다

메모리 카드에 펌웨어를 복사하는 방법은 카메라를 USB 케이블을 이용하여 PC와 접속하여 실행하는 방법과 카드 리더와 PC 또는 카드 슬롯이 내장되어 있는 PC를 사용하는 방법이 있습니다.

[A]와 [B] 2 종류의 펌웨어가 제공될 경우의 주의 사항

1장의 메모리카드에 펌웨어 [A] 와 펌웨어 [B] 양쪽 모두를 복사하면 업데이트가 제대로 이루어지지 않습니다. 메모리카드를 2장 준비하거나 펌웨어 [A] 를 업데이트하고 메모리카드를 포맷한 다음에 펌웨어 [B] 를 복사하여 주십시오.

【카메라를 USB 케이블로 PC와 접속시키는 경우】

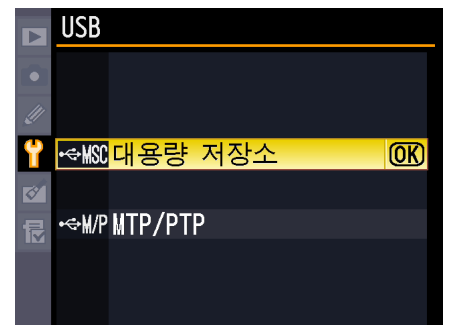
반드시 AC 어댑터 또는 완전히 충전한 배터리를 사용하여 주십시오.

- 1 카메라의 전원을 OFF로 하고 초기화가 완료된 완료된 메모리 카드를 카메라에 삽입합니다.
초기화(포맷)방법에 대해서는 카메라의 사용설명서를 참조하여 주십시오.

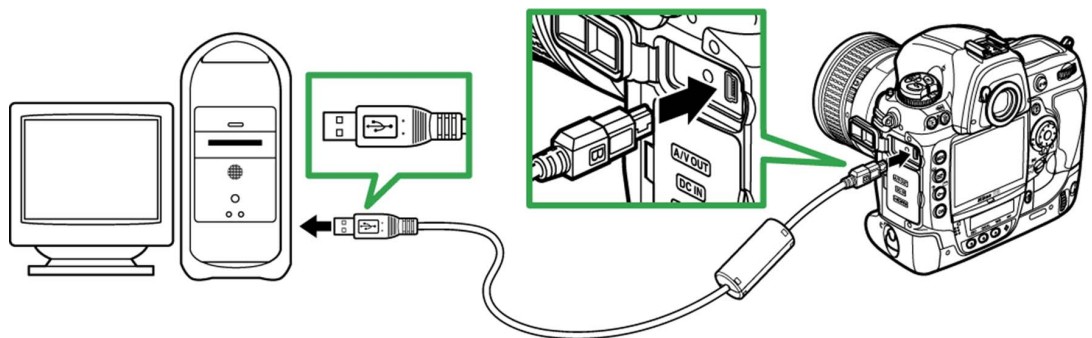
카드 슬롯이 두개 있는 카메라의 주의사항

펌웨어를 복사할 때는 슬롯2에 메모리카드를 삽입하지 말아 주십시오.

- 2 카메라의 전원을 ON 으로 하고 카메라의 USB 통신방식을 [대용량 저장소] 로 설정합니다.
 - 카메라의 메뉴 버튼 [MENU] 를 눌러서 [설정 메뉴]의 [USB]를 선택하고 [대용량 저장소]로 설정하여 주십시오.



- 3 카메라의 전원을 끄고(OFF로 설정) USB 케이블을 사용하여 카메라와 PC를 접속시킵니다.



- 4 카메라의 전원을 ON으로 합니다.
Nikon Transfer 2 또는 Nikon Transfer가 시작되었을 경우는 종료하여 주십시오.

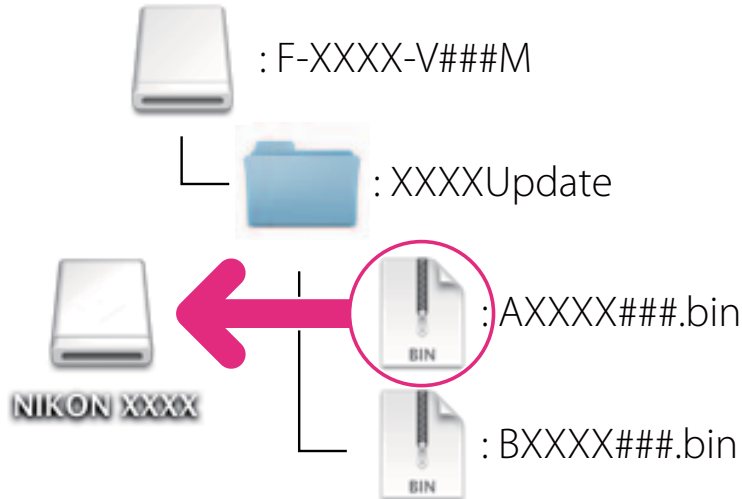
5 메모리카드에 펌웨어를 복사합니다.

[A]와 [B] 2 종류의 펌웨어가 제공될 경우의 주의 사항

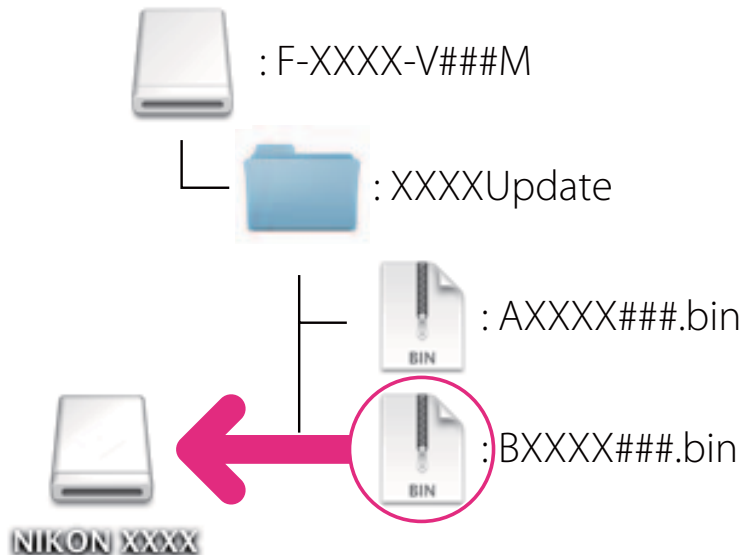
1장의 메모리카드에 펌웨어 [A] 와 펌웨어 [B] 양쪽 모두를 복사하면 업데이트가 제대로 이루어지지 않습니다. 메모리카드를 2장 준비하거나 펌웨어 [A] 를 업데이트하고 메모리카드를 포맷한 다음에 펌웨어 [B] 를 복사하여 주십시오.

- a. 데스크톱상의 「NIKON XXXX」 (XXXX에는 카메라 모델명이 표시됩니다) 에 다운로드한 펌웨어를 복사합니다.

<펌웨어 [A] 를 버전업하는 경우>



<펌웨어 [B] 를 버전업하는 경우>



- b. 복사 종료후, 「NIKON XXXX」 (XXXX에는 카메라 모델명이 표시됩니다) 아이콘을 열어서 내용을 확인합니다.

주의

펌웨어는 반드시 메모리카드의 루트 디렉트리(가장 상위 계층)에 복사하여 주십시오. 메모리카드 안에 있는 폴더에 복사하면 카메라가 펌웨어를 인식할 수 없습니다.

- 6 접속을 종료합니다.
카메라의 접속을 종료하는 방법에 대해서는 카메라 사용설명서를 참조하여 주십시오.

【카드리더를 사용하는 경우】

- 1 초기화가 완료된 메모리 카드를 컴퓨터에 연결된 카드 리더 또는 카드 슬롯이 내장된 컴퓨터에 삽입합니다.
Nikon Transfer 2 또는 Nikon Transfer가 시작되었을 경우는 종료하여 주십시오.

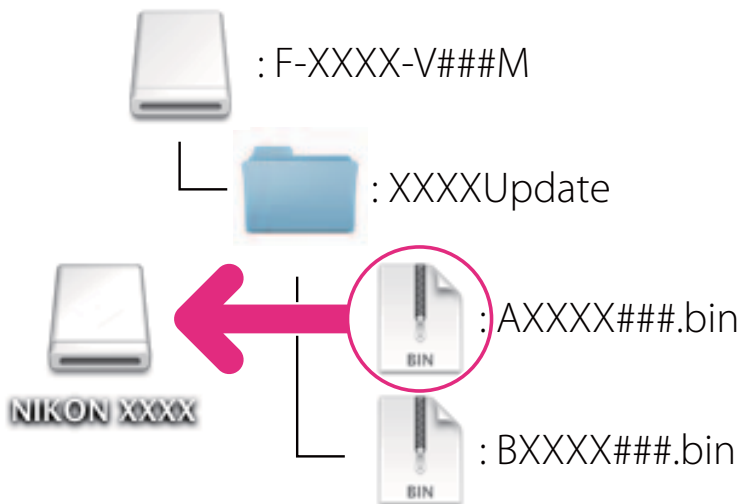
- 2 메모리카드에 펌웨어를 복사합니다.

[A]와 [B] 2 종류의 펌웨어가 제공될 경우의 주의 사항

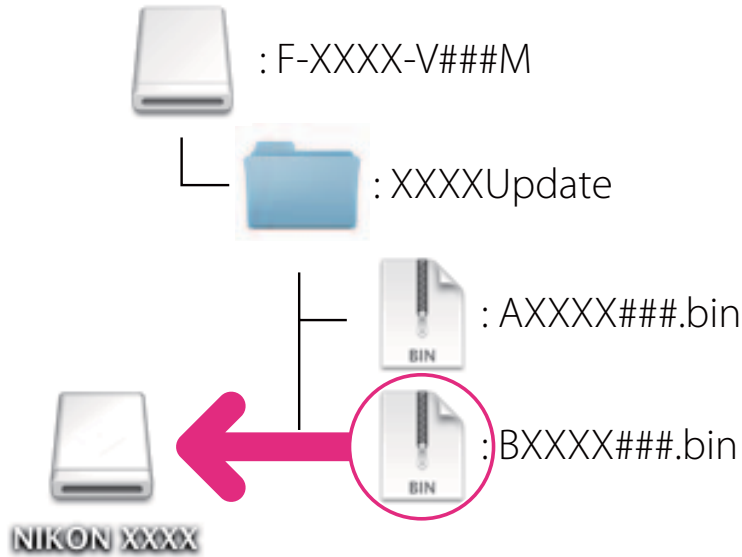
1장의 메모리카드에 펌웨어 [A] 와 펌웨어 [B] 양쪽 모두를 복사하면 업데이트가 제대로 이루어지지 않습니다. 메모리카드를 2장 준비하거나 펌웨어 [A] 를 업데이트하고 메모리카드를 포맷한 다음에 펌웨어 [B] 를 복사하여 주십시오.

- a. 데스크톱상의 「NIKON XXXX」 (XXXX에는 카메라 모델명이 표시됩니다) 에 다운로드한 펌웨어를 복사합니다.

<펌웨어 [A] 를 버전업하는 경우>



<펌웨어 [B] 를 버전업하는 경우>



- b. 복사 종료후, 「NIKON XXXX」 (XXXX에는 카메라 모델명이 표시됩니다) 아이콘을 열어서 내용을 확인합니다.
「A###.bin」 또는 「B###.bin」 파일이 있으면 복사가 완료된 것입니다.

주의

펌웨어는 반드시 메모리카드의 루트 디렉트리(가장 상위 계층)에 복사하여 주십시오. 메모리카드 안에 있는 폴더에 복사하면 카메라가 펌웨어를 인식할 수 없습니다.

3

메모리 카드를 카드 리더 또는 카드 슬롯에서 꺼냅니다.

「NIKON XXXX」 (XXXX는 카메라 모델명) 아이콘과 컴퓨터의 접속을 해제하고 메모리 카드를 카드 리더 또는 카드 슬롯에서 꺼냅니다.

5

카메라의 펌웨어 버전을 업그레이드합니다

※ 카메라 기종에 따라 표시되는 화면이 다를 수 있습니다.

펌웨어의 업데이트중에 아래의 조작이나 상태가 되면 카메라가 작동되지 않을 우려가 있습니다. 조작에는 충분히 주의하여 주십시오.

- 메모리 카드를 뺀다.
- 카메라의 전원을 OFF 로 한다.
- 카메라의 버튼 종류를 조작한다.
- 렌즈를 장착 · 분리한다.
- AC 어댑터를 뺀다.
- 전지를 빼낸다.
- 강력한 전파나 자기 등의 노이즈가 들어간다.

1 카메라에 펌웨어를 복사한 메모리 카드를 삽입합니다.

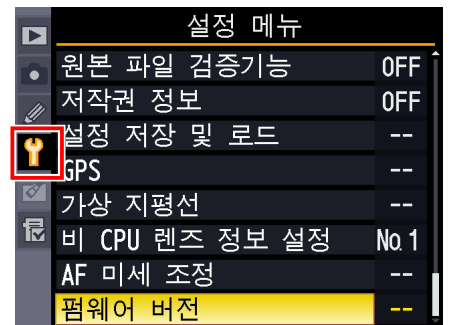
카드 슬롯이 두개 있는 카메라의 주의사항

기본 슬롯과 보조 슬롯을 서로 전환할 수 없는 카메라를 버전 업그레이드 할 때는 슬롯 2에는 메모리카드를 삽입하지 마십시오.

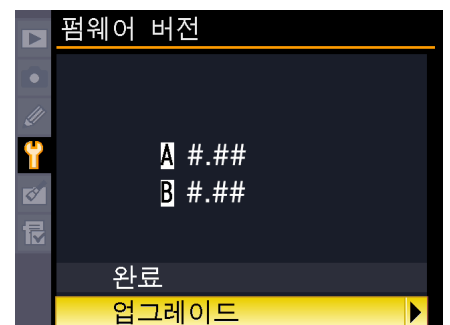
2 카메라의 전원을 ON으로 합니다.

3 카메라의 메뉴버튼 **MENU**을 누르고 메뉴화면을 표시합니다.

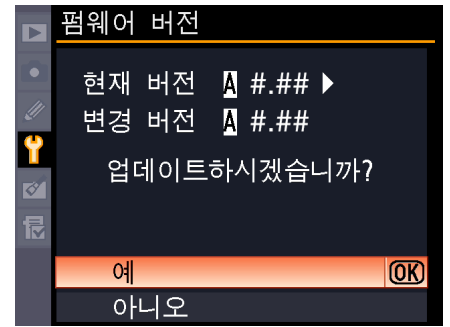
4 [설정메뉴] 에서 [펌웨어 버전] 를 선택합니다.



5 카메라의 펌웨어 버전이 표시됩니다.
[업그레이드] 를 선택합니다.

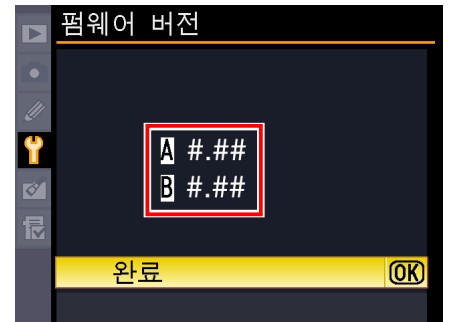


- 6** 버전업 화면이 표시됩니다.
 [예] 를 선택하여, 버전 업그레이드를
 실행합니다.
 *메뉴 화면은 펌웨어 [A] 의 업데이트시의
 화면입니다. 펌웨어 [B] 인 경우도
 조작은 마찬가지입니다.



- 7** 버전 업그레이드가 시작됩니다.
 버전 업그레이드 중에는 화면의 지시에 따라 주십시오.

- 8** 업데이트가 완료되면 버전을 확인합니다.
- 카메라의 전원을 끄고 (OFF 설정) 메모리카드를 꺼냅니다.
 - 「2. 카메라의 펌웨어 버전을 확인합니다」의 방법으로 버전을 확인합니다.
 - 액정모니터에 다운로드한 펌웨어의 버전이 표시되어 있다면 버전 업그레이드가 정상적으로 완료된 것입니다.
 ※ #.## 에는 펌웨어 버전이 표시됩니다.



- 버전업이 정상적으로 종료하지 않은 경우에는 니콘 서비스센터에 문의하여 주십시오.

- 9** 카메라에서 메모리 카드를 초기화(포맷)합니다.

[A]와 [B] 2 종류의 펌웨어가 제공될 경우에는 펌웨어 [A]의 업데이트가 종료되면 4로 돌아가 계속해서 펌웨어 [B]의 업데이트를 실행해 주십시오. [A] 또는 [B] 하나만 제공될 경우에는 그대로 10으로 진행해 주십시오.

- 10** USB 통신방식을 변경하는 경우에는 설정을 되돌립니다.

이상으로 펌웨어의 버전업은 완료입니다.