

デジタル一眼レフカメラ

ファームウェアバージョンアップの手順について

(Mass Storage 対応機種)

- Windows 版 -

いつもニコン製品をご愛用いただき、まことにありがとうございます。ここでは今回のダウンロードの対象となるニコン製デジタル一眼レフカメラのファームウェアバージョンアップについて説明しています。

なお、ニコンサービス機関でのバージョンアップも承っております。ご使用の環境などでファームウェアをバージョンアップできないお客様はご利用ください。ご使用のカメラの操作については、カメラの使用説明書をご覧ください。

カメラのファームウェアバージョンアップは、次の手順で行います。

「A」と「B」二種類のファームウェアが提供されている場合は、ファームウェア「A」をバージョンアップした後、下記の手順 4～5 を繰り返してファームウェア「B」もバージョンアップしてください。「A」または「B」のみ提供されている場合は、下記の手順 4～5 を繰り返す必要はありません。

1 準備しますP.2

ファームウェアのバージョンアップに必要な機材等を説明します。



2 カメラのファームウェアバージョンを確認しますP.2

カメラのファームウェアバージョンを確認する手順を説明します。



3 ファームウェアのダウンロードとファイルの確認をしますP.3

カメラの新しいファームウェアをホームページよりパソコンにダウンロードする手順を説明します。



4 メモリーカードへファームウェアをコピーしますP.4

ダウンロードした新しいファームウェアを、メモリーカードにコピーする手順を説明します。



5 ファームウェアをバージョンアップしますP.9

ファームウェアをバージョンアップする手順を説明します。

ご注意

ファームウェアのバージョンアップ中に「カメラの電源を OFF にする」「カメラのボタン類の操作をする」などを行うと、カメラの故障の原因となりますので、そのような操作は絶対に行わないでください。

なお、ファームウェアのバージョンアップが正常に終了せず、カメラが正常に起動しなくなった場合は、ニコンサービス機関にお問い合わせください。

1

準備します

カメラのファームウェアをバージョンアップするには、下記のものが必要になります。

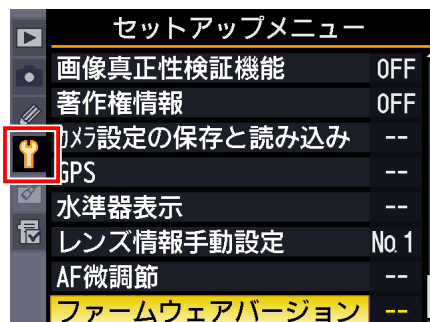
- カメラ本体
- バージョンアップの手順によって、次のいずれかを用意します。
 - ご使用のカメラ対応の USB ケーブルおよびパソコン
 - ご使用のメモリーカード対応のカードリーダーおよびパソコン、またはカードスロット内蔵のパソコン
- 電源は次のいずれかを用意します。
 - ご使用のカメラ対応の AC アダプター
 - ご使用のカメラ対応のフル充電した Li-ion リチャージャブルバッテリー
- カメラでフォーマット*（初期化）した、弊社動作確認済みメモリーカード
 - ※ メモリーカードを初期化すると、カード内のデータはすべて消えてしまいます。カード内に必要なデータが残っているときは、初期化する前に、パソコンなどに保存してください。
- カメラの使用説明書

2

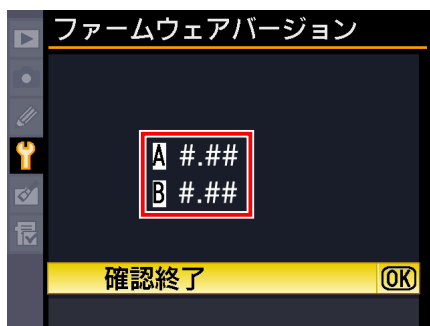
カメラのファームウェアバージョンを確認します

※ カメラの機種により、表示される画面が異なることがあります。

- 1 カメラの電源を ON にします。
- 2 カメラのメニューボタンを押して、メニュー画面を表示します。
- 3 [セットアップ] メニューから [ファームウェアバージョン] を選択します。



- 4 カメラのファームウェアバージョンが表示されます。
バージョンアップ対象のバージョンであることを確認してください。



※ ### にはファームウェアのバージョンが入ります。

- 5 バージョン確認終了後、カメラの電源を OFF にします。

3 ファームウェアのダウンロードとファイルの確認をします

- 1 パソコンのハードディスクに適当な名前のフォルダーを新規作成します。

Windows 8 の場合

スタート画面で「デスクトップ」をクリックして、デスクトップモードで操作を行ってください。

- 2 ファームウェアをダウンロードします。

ダウンロードページの【同意してダウンロード開始】上で右クリックします。「対象をファイルに保存」を選択し、1 で作成したフォルダーを指定して、ダウンロードします。

- 3 ダウンロードしたファイルを解凍します。

ダウンロードした【F-XXXX-V###W.exe】 ファイルをダブルクリックすると、自動的にファイルが解凍されます。

※ XXXX にはカメラの機種名が、### にはファームウェアのバージョンが入ります。



: F-XXXX-V###W.exe

解凍後作成されたフォルダーの内容は下記の通りです。

A###.bin : ファームウェア「A」本体

B###.bin : ファームウェア「B」本体



: XXXXUpdate

├── : A###.bin

└── : B###.bin

※ファームウェアによっては、「A」または「B」のみ提供されている場合があります。

4

メモリーカードへファームウェアをコピーします

メモリーカードへファームウェアをコピーする方法は、カメラをUSBケーブルでパソコンと接続して行う方法と、カードリーダーとパソコン、またはカードスロット内蔵のパソコンを使用する方法があります。

「A」と「B」二種類のファームウェアが提供されている場合のご注意

1枚のメモリーカードにファームウェア「A」と「B」の両方をコピーすると、正しくバージョンアップができません。メモリーカードを2枚用意していただくか、ファームウェア「A」をバージョンアップ後、メモリーカードをフォーマットしてから、ファームウェア「B」をコピーしてください。

● カメラをUSBケーブルでパソコンと接続する場合

必ずACアダプター、またはフル充電したバッテリーをご使用ください。

- 1 カメラの電源がOFFの状態、フォーマット済みのメモリーカードをカメラに挿入します。

フォーマット（初期化）の方法については、カメラの使用説明書をご覧ください。

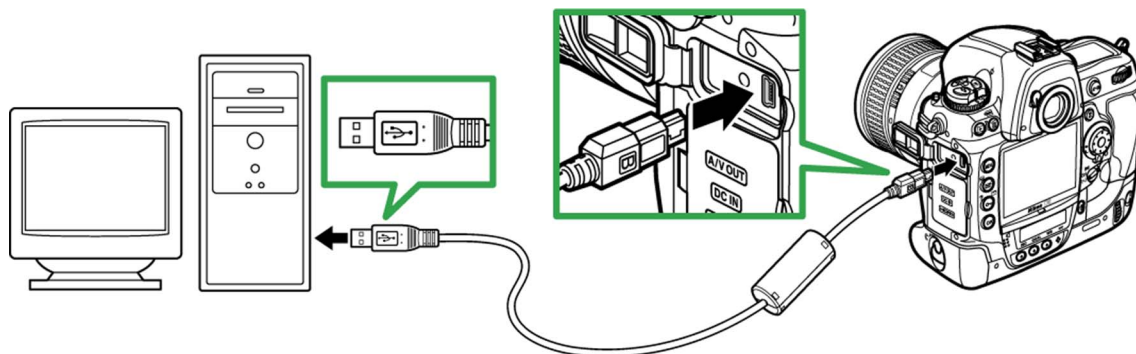
カードスロットが2つあるカメラのご注意

ファームウェアをコピーするときは、スロット2にはメモリーカードを挿入しないでください。

- 2 カメラの電源をONにし、カメラのUSB通信方式を[Mass Storage]に設定します。カメラのメニューボタンを押し、[セットアップメニュー]の[USB設定]を選択して、[Mass Storage]に設定してください。



3 カメラの電源を OFF にし、USB ケーブルを使用してカメラとパソコンを接続します。



4 カメラの電源を ON にします。


Nikon Transfer 2 または Nikon Transfer が起動した場合は、終了してください。

Windows 8 の場合

Windows 8 の設定によっては、右図のダイアログが表示されます。この場合は X ボタンをクリックします。

XXXX (E:)
タップして、メモリーカードに対して行う操作を選んでください。

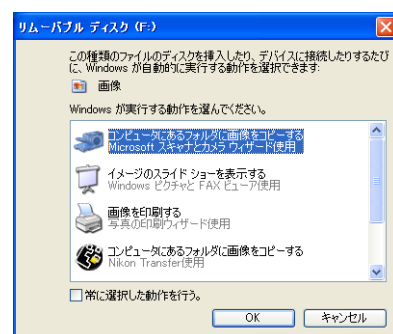
Windows 7/Windows Vista の場合

Windows 7/Windows Vista の設定によっては、[自動再生] ダイアログが表示されます。この場合は  ボタンをクリックします。



Windows XP の場合

Windows XP の設定によっては、[リムーバブル ディスク] ダイアログが表示されます。この場合は [キャンセル] ボタンをクリックします。



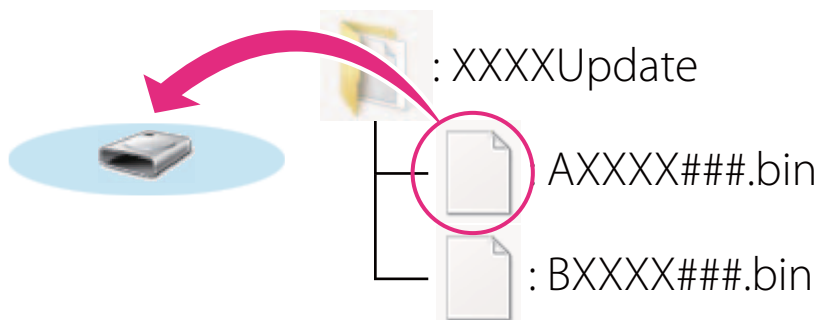
5 ファームウェアをコピーします。

「A」と「B」二種類のファームウェアが提供されている場合のご注意

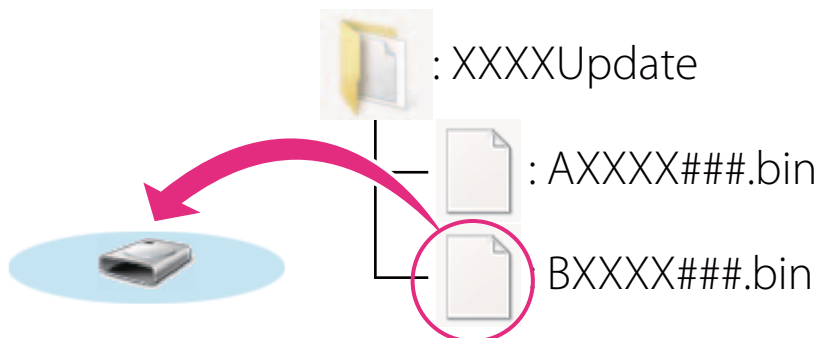
1枚のメモリーカードにファームウェア「A」と「B」の両方をコピーすると、正しくバージョンアップができません。メモリーカードを2枚用意していただくか、ファームウェア「A」をバージョンアップ後、メモリーカードをフォーマットしてから、ファームウェア「B」をコピーしてください。

- a. コンピューター（マイコンピュータ）に表示されたメモリーカード内に、ダウンロードしたファームウェアをコピーします。

<ファームウェア「A」をバージョンアップする場合>



<ファームウェア「B」をバージョンアップする場合>



Windows 8 の場合

[エクスプローラー]でメモリーカードのアイコン上で右クリックし、[新しいウィンドウで開く]を選ぶと、今開いているフォルダー（ここではファームウェアが入っているフォルダー）とメモリーカードのフォルダーを同時に開くことができます。

- b. コピー終了後、メモリーカード内の内容を確認します。

「AXXXX###.bin」または「BXXXX###.bin」ファイルがあればコピーは完了です。

ご注意

ファームウェアは、必ずメモリーカードのルートディレクトリ（一番上の階層）にコピーしてください。メモリーカード内にフォルダーを作成してコピーすると、カメラがファームウェアを認識できなくなります。

6 接続を終了します。

カメラの接続を終了する方法については、カメラの使用説明書をご覧ください。

● カードリーダーとパソコン、またはカードスロット内蔵のパソコンを使用する場合

1 フォーマット済みのメモリーカードを、パソコンに接続したカードリーダー、またはカードスロットへ挿入します。


Nikon Transfer 2 または Nikon Transfer が起動した場合は、終了してください。

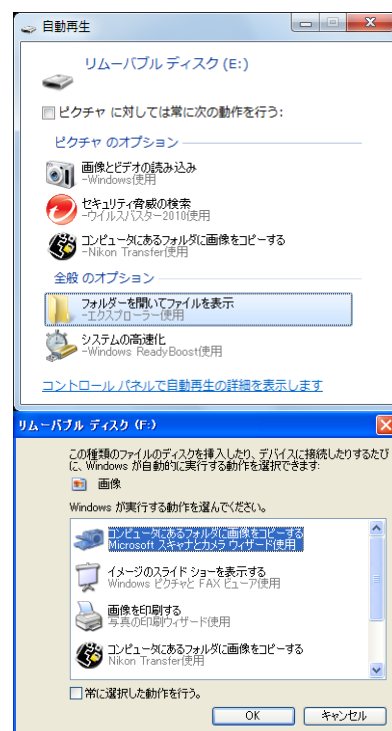
Windows 8 の場合

Windows 8 の設定によっては、右図のダイアログが表示されます。この場合は X ボタンをクリックします。

XXXX (E:)
タップして、メモリーカードに対して行う操作を選んでください。

Windows 7/Windows Vista の場合

Windows 7/Windows Vista の設定によっては、[自動再生] ダイアログが表示されます。この場合は  ボタンをクリックします。



Windows XP の場合

Windows XP の設定によっては、[リムーバブル ディスク] ダイアログが表示されます。この場合は [キャンセル] ボタンをクリックします。

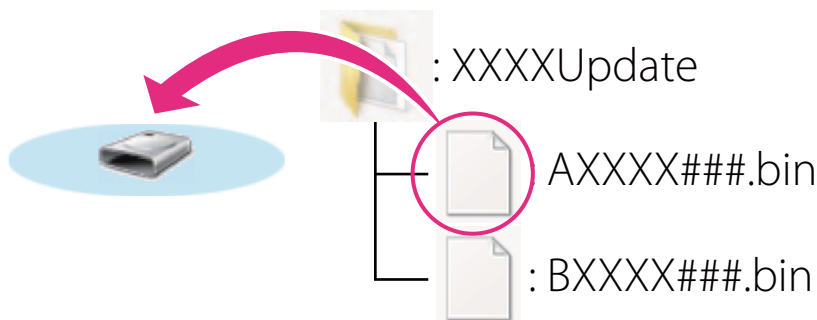
2 ファームウェアをコピーします。

「A」と「B」二種類のファームウェアが提供されている場合のご注意

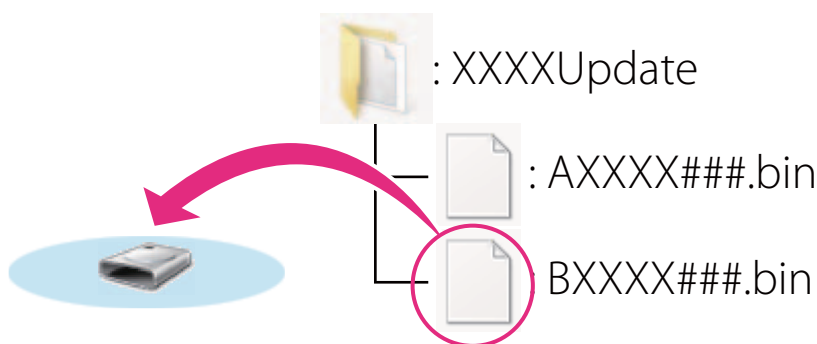
1 枚のメモリーカードにファームウェア「A」と「B」の両方をコピーすると、正しくバージョンアップができません。メモリーカードを 2 枚用意していただくか、ファームウェア「A」をバージョンアップ後、メモリーカードをフォーマットしてから、ファームウェア「B」をコピーしてください。

- a. コンピューター（マイコンピュータ）に表示されたメモリーカード内に、ダウンロードしたファームウェアをコピーします。

<ファームウェア「A」をバージョンアップする場合>



<ファームウェア「B」をバージョンアップする場合>



Windows 8 の場合

[エクスプローラー]でメモリーカードのアイコン上で右クリックし、[新しいウィンドウで開く]を選ぶと、今開いているフォルダー（ここではファームウェアが入っているフォルダー）とメモリーカードのフォルダーを同時に開くことができます。

- b. コピー終了後、メモリーカード内の内容を確認します。

「AXXXX###.bin」または「BXXXX###.bin」ファイルがあればコピーは完了です。

ご注意

ファームウェアは、必ずメモリーカードのルートディレクトリ（一番上の階層）にコピーしてください。メモリーカード内にフォルダーを作成してコピーすると、カメラがファームウェアを認識できなくなります。

- 3 メモリーカードをカードリーダー、またはカードスロットから取り出します。
「リムーバブル ディスク」が表示されている場合は、アイコン上で右クリックします。「取り出し」を選択して、メモリーカードをカードリーダー、またはカードスロットから取り出します。

5

ファームウェアをバージョンアップします

※ カメラの機種により、表示される画面が異なることがあります。

ファームウェアのバージョンアップ中に下記の操作や状態になると、カメラが起動しなくなることがあります。操作には充分ご注意ください。

- メモリーカードを抜く
- カメラの電源を OFF にする
- カメラのボタン類を操作する
- レンズの取り付け・取り外しを行う
- AC アダプターを外す
- バッテリーを取り出す
- 強い電波や磁気などのノイズが入る

1 カメラにファームウェアをコピーしたメモリーカードを挿入します。

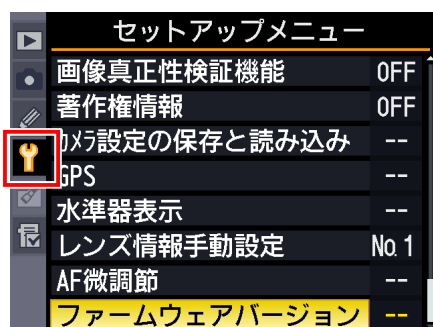
カードスロットが2つあるカメラのご注意

ファームウェアをバージョンアップするときは、スロット2にはメモリーカードを挿入しないでください。

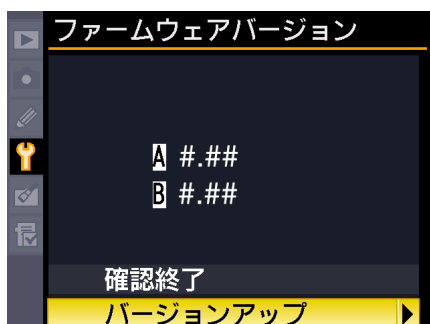
2 カメラの電源を ON にします。

3 カメラのメニューボタンを押して、メニュー画面を表示します。

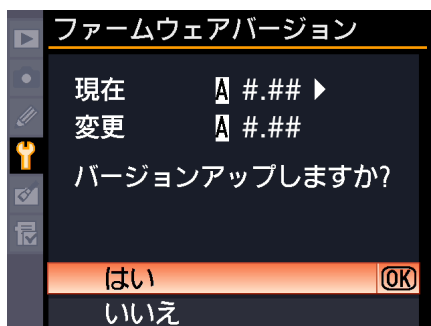
4 [セットアップ] メニューから [ファームウェアバージョン] を選択します。



5 カメラのファームウェアバージョンが表示されます。
[バージョンアップ] を選択します。



- 6 バージョンアップ画面が表示されます。
[はい] を選択して、バージョンアップを実行します。

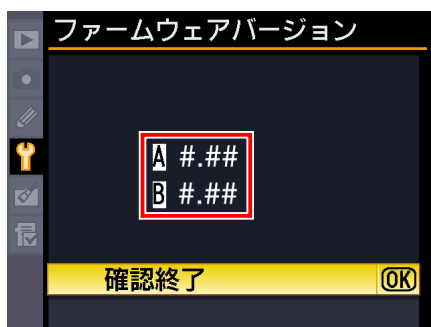


※ メニュー画面はファームウェア「A」のバージョンアップ時の画面です。ファームウェア「B」の場合も操作は同様です。

- 7 バージョンアップが開始します。
バージョンアップ中は画面の指示に従ってください。

- 8 バージョンアップが完了したら、バージョンを確認します。

- ・ カメラの電源を OFF にし、メモリーカードを取り外します。
- ・ 「2 カメラのファームウェアバージョンを確認します」の方法で、バージョンを確認します。
- ・ 液晶モニターにダウンロードしたファームウェアのバージョンが表示されていれば、バージョンアップが正常に終了しています。



※ ### にはファームウェアのバージョンが入ります。

- ・ バージョンアップが正常に終了しなかった場合は、ニコンサービス機関へお問い合わせください。

- 9 カメラでメモリーカードをフォーマット（初期化）します。

「A」と「B」二種類のファームウェアが提供されている場合は、ファームウェア「A」のバージョンアップが終了したら 4 に戻り、引き続きファームウェア「B」のバージョンアップを行ってください。
「A」または「B」のみ提供されている場合は、そのまま 10 へお進みください。

- 10 USB 通信方式を変更した場合は、設定を戻します。

以上でファームウェアのバージョンアップは終了です。